



[www.radioclubhercules.com](http://www.radioclubhercules.com)

[ea1rch@radioclubhercules.com](mailto:ea1rch@radioclubhercules.com)

Tif. 692 690 256

Apartado 6060 – 15080 – A Coruña

## ¿QUE ES SER RADIOAFICIONADO?

Radioafición es interés por las comunicaciones de toda índole utilizando las ondas hercianas. Son radioaficionados quienes gustan de experimentar por sí mismos las posibilidades de establecer relaciones y contactos con personas de todo el mundo con medios radioeléctricos al alcance de sus posibilidades.

Hay muchas maneras de comunicarse por radio. Desde la más sencilla y al alcance de todos, que es la radiotelefonía de corto y medio alcance en VHF (ondas métricas) hasta la seductora actividad de intercambio de imágenes con estaciones de otros continentes, pasando por la telegrafía Morse (absolutamente «viva» entre los radioaficionados) o los enlaces a través de satélites, las posibilidades son enormes.

La operación de una estación de radio tiene dos vertientes posibles: la denominada Banda Ciudadana o CB (o «banda de 11 metros») en la que se otorgan licencias de uso sin más requisito que un trámite administrativo, o la licencia de Radioaficionado, que requiere superar un examen de aptitud. La primera permite las comunicaciones a corta y media distancia en solamente un estrecho margen de frecuencias del

extremo alto de la onda corta y con potencia limitada, mientras que la segunda posibilidad autoriza las comunicaciones en nueve márgenes de la onda corta y con potencias de hasta 1000 W, lo que garantiza, prácticamente, un alcance mundial. El régimen del Servicio de Radioaficionado se regula por una serie de disposiciones legales

## ¿QUE ACTIVIDADES PUEDO REALIZAR?

Hay una amplia gama de actividades diferentes relacionadas con la radioafición, Por Ejemplo:

**Radio en HF:** las bandas de HF fueron las primeras en utilizarse, son la llamada "Onda Corta" y permiten con cierta facilidad la realización de contactos transoceánicos.

**DX en VHF y UHF:** Aunque en general estas son bandas de alcance limitado a la vista bajo determinadas circunstancias es posible realizar contactos a larga distancia. Esa es la idea de esta actividad que en los fines de semana de verano mueve a cantidad de radioaficionados buscando el contacto más largo.

**Concursos y diplomas:** Hay una gran variedad de concursos con bases muy diferentes y todo tipo de diplomas para los aficionados a estos temas de radio deportiva. De alguna forma son el reflejo de nuestro lado más competitivo.



**Telegrafía:** Más viva que nunca, la telegrafía sigue siendo utilizada por los radioaficionados en todo el mundo. Es además el sistema que requiere unas instalaciones más modestas para poder conseguir realizar los contactos y por supuesto la que tiene un lado nostálgico más marcado.

**Contactos por satélite:** Amsat es la entidad que se ha dedicado a coordinar los desarrollos de satélites de radioaficionado. Hay diversos tipos de satélites de aficionado, desde aquellos que requieren complejas estaciones de seguimiento hasta aquellos que podemos utilizar con un pequeño talky. Son muchos los aficionados al uso de estos sistemas y realizan contactos utilizándolos casi diariamente.

**Modalidades digitales:** Las modalidades de transmisión que requieren de la conexión de la emisora y el ordenador se denominan "modalidades digitales". Desde la telegrafía rápida, el radio packet, PSK31, la televisión de barrido lento o nuevas modalidades que permiten el envío de la voz digitalizada a través de las ondas o incluso la interconexión de estaciones a través de Internet son algunas de las posibilidades de estas modalidades cada día más en auge.

**Cacharreo y electrónica:** desde siempre, los radioaficionados hemos construido todo o parte de nuestra instalación. La experimentación en este campo es entretenida y enriquecedora. Los radioaficionados mantenemos desde siempre el contacto con las nuevas tecnologías y esta actividad mantiene vivas las capacidades de investigación.

**Antenas:** La construcción e investigación en el campo de las antenas y las líneas de transmisión (los cables que unen los equipos de radio con las antenas) es otra de las áreas típicas de nuestra afición. Del rendimiento de nuestras antenas depende la capacidad de transmitir o recibir de nuestros equipos.

Nuestra afición, como vemos, es amplia y diversa y tiene muchos campos diferentes de experimentación para mentes inquietas que se acercan a ella. Seguro que puedes encontrar tu campo de interés.

## ¿QUE REQUISITOS LEGALES DEBO CUMPLIR?

El único requisito para ser Radioaficionado es aprobar el examen que a tal efecto se celebra en varias convocatorias a lo largo del año.

Una vez superado el examen, la Administración emitirá un diploma de operador, con el cual se podrá solicitar la autorización de radioaficionado, que consiste en la concesión de un indicativo o distintivo (EA1RTH, por ejemplo), que usaremos operar una estación de radioaficionado propia o la de otro radioaficionado.

Para poder hacer uso de la propia estación de radioaficionado hay que disponer de la licencia de estación. Esta licencia se puede pedir al mismo tiempo que la autorización de radioaficionado.

Las estaciones pueden ser fijas, móviles o portátiles según su uso. Estación fija es la que se instala en el domicilio del interesado; estación móvil es la que se instala en un vehículo, y estación portátil es el clásico "walkie". Se puede solicitar licencia para uno, dos o los tres tipos de estaciones a la vez.

Para solicitar una estación fija hay que presentar una memoria descriptiva de los equipos y antenas que se pretenden instalar en nuestra ubicación y será necesario disponer de un seguro de responsabilidad civil de antenas, que hay que justificar ante la Jefatura de Inspección de Telecomunicaciones, que es la responsable de la administración de autorizar nuestro proyecto de instalación sin considera que todo se ha hecho correctamente y conforme a las normas.

Terminado este proceso estaremos transmitiendo en todas las bandas y modalidades de radio autorizadas desde nuestra propia instalación con el indicativo que nos hayan otorgado.



## ¿QUE EQUIPOS NECESITO, SON CAROS?

En el mercado hay todo tipo de equipos de Radioaficionado, de muchos precios que llegan a más de 10.000 euros. Sin embargo es muy sencillo encontrar equipos modernos de segunda mano por precios que empiezan en los 100 euros.

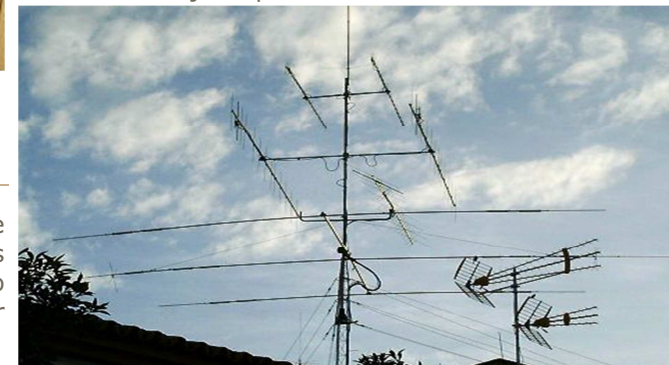
Una instalación media de estación de aficionado que permita trabajar en muchas de las bandas de aficionado podría costarnos, usando equipos de segunda mano y antenas de hilo unos 300 euros.

Lo normal es empezar poco a poco e ir incorporando equipos a nuestra estación según el espacio y nuestra economía nos permite

## ¿Y SI LOS VECINOS NO QUIEREN QUE INSTALE MIS ANTENAS?

La instalación de antenas de radioaficionado está regulada por una ley específica y por su reglamento de desarrollo. (**LEY 19/1983, de 16 de noviembre** sobre regulación del derecho a instalar en el exterior de los inmuebles las antenas de las estaciones radioeléctricas de aficionados. y **REAL DECRETO 2623/1986, de 21 de noviembre**, por el que se regulan las instalaciones de antenas de

estaciones radioeléctricas de aficionado.) Dichas normas regulan el derecho de los radioaficionados a la instalación de sus antenas en el exterior de los inmuebles en los que viven. Para realizar la instalación es necesario preparar un proyecto técnico y presentarlo en la inspección de telecomunicaciones que es quien autorizará o desautorizará la instalación. También hay que cumplir algunos requisitos legales como disponer de un seguro de antenas (la obtención de este seguro forma parte de las ventajas que tiene ser socio de la URE).



Los vecinos de una comunidad de propietarios pueden, una vez aprobado el proyecto, presentar alegaciones a la ubicación seleccionada en el proyecto pero NUNCA podrán autorizar o desautorizar la instalación. La URE dispone de una base de datos de sentencias que corroboran esta situación y que son muy útiles en caso de problemas con una comunidad de vecinos.

## ¿DÓNDE PUEDO APRENDER MAS?



**Unión de Radioaficionados Españoles**

<http://www.ure.es>  
[ure@ure.es](mailto:ure@ure.es)

**Avda. Monte Igueldo 102  
28053 - Madrid**