

Nuevo control remoto para transceptores ICOM



Figura 1: Control remoto del IC-705 con el software "wfview"

"Wfview" es un nuevo software de fácil instalación para el control remoto de transceptores Icom (1). Lo especial del programa es que es una solución de código abierto (cualquiera puede participar) y que el software está disponible de forma gratuita. A continuación, describo la instalación del software junto con un Icom IC-705.

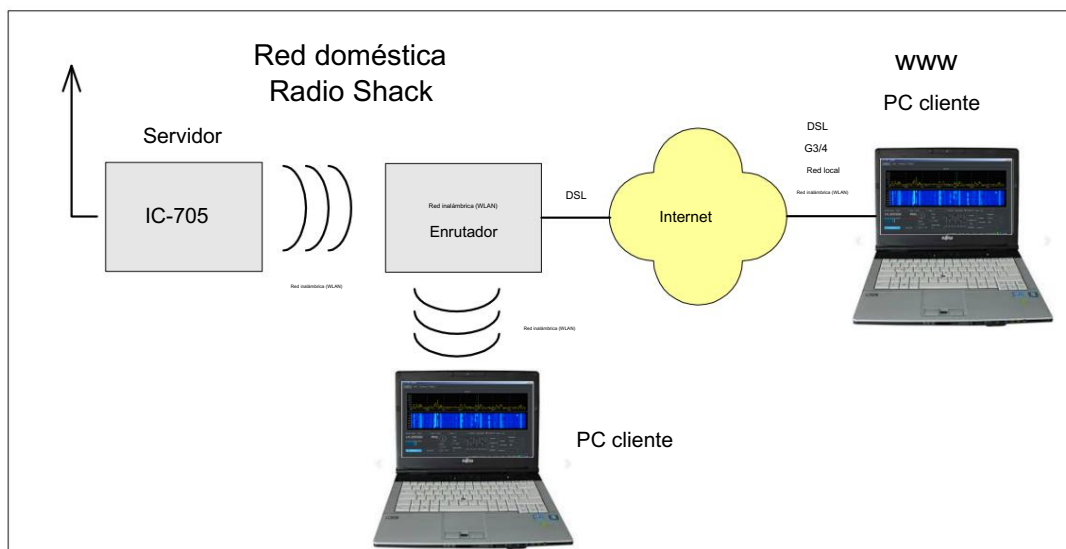


Figura 2: IC-705 conectado a los clientes a través del enrutador WLAN

Preajustes del IC705 E1

IC-705 (IC-9700, IC-7850, IC-7610) ya tiene un servidor integrado y una interfaz WLAN, lo que facilita considerablemente el control remoto. En primer lugar, el IC-705 debe estar conectado a la red WLAN doméstica.

Router (Fig. 2). Para ello, active la red inalámbrica (WLAN) en el IC-705 en Menú -> Configurar y cambie la red inalámbrica a ON. Además, en Ajustes de conexión -> Access Point, introduzca la contraseña del router doméstico. Tras reiniciar, el router se conecta automáticamente al IC-705 y la dirección DHCP asignada por el router aparece en el menú "Ajustes de conexión", en el ejemplo 192.168.178.58 (Fig. 3). Anote esta dirección IP.

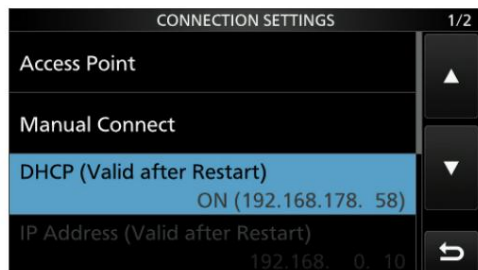


Figura 3: IC-705 en conexión con el enrutador WLAN

Realice los siguientes ajustes en el menú del IC-705: WLAN Set -> Connect Settings -> DHCP: ON WLAN Set -> Network Name -> Network Name (p. ej., werner) Conjunto WLAN -> Configuración remota -> Control de red: ON Conjunto WLAN -> Configuración remota -> Línea de acceso a Internet: FTTH Conjunto WLAN -> Configuración remota -> Red USUARIO1 -> ID de usuario1 de red -> (p. ej., usuario1), Contraseña de usuario1 de red (p. ej., dc4ku1234) Configuración WLAN -> Configuración remota -> Usuario de red 1 -> Usuario de red 1 -> Administrador: Sí

Instalar el software "wfview" Descargar el

archivo wfview.exe actual para Windows (x86), Linux o MacOS desde <https://wfview.org/download/>

e iniciarlo. En Configuración, solo hay que introducir los datos en el campo marcado en rojo (Fig. 4): Dirección IP de radio: p. ej. 192.168.178.58, Puerto de control de radio: 50001 y en Nombre de usuario y Contraseña introducir los mismos datos que antes en Configuración de conexión del IC-705. Además, activar el elemento Conectado a través de LAN. Por último, guardar la configuración seleccionada mediante Guardar configuración y Salir del programa. ¡Eso es todo!

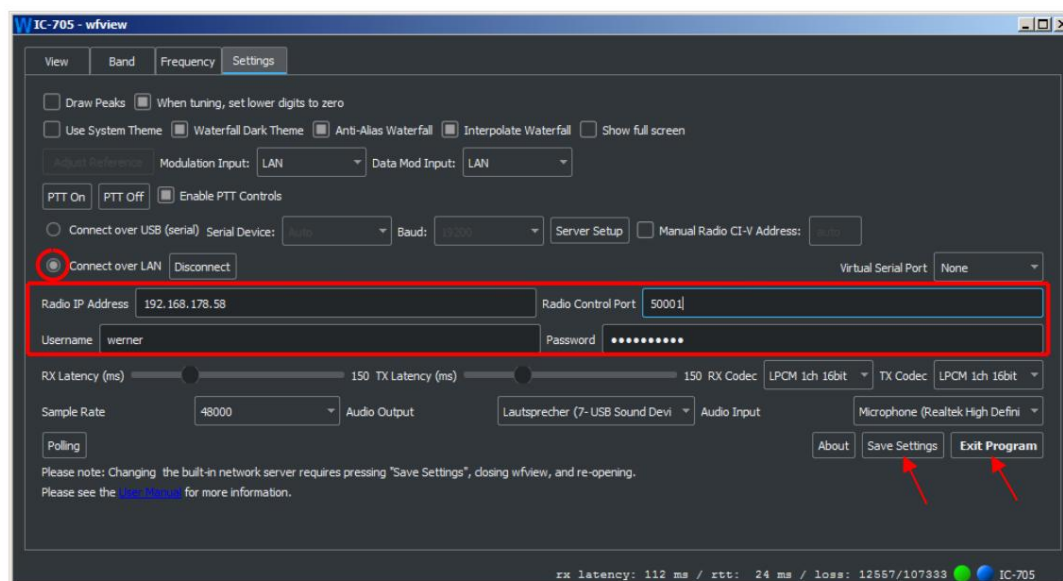


Figura 4: Configuración de Wfview con las entradas requeridas, IP de radio 192.168.178.58 y puerto 50001

Después de iniciar el software mediante Power on, el programa se abre (Fig. 5) y el IC-705 se puede controlar de forma remota desde todas las PC/portátiles de la red doméstica (Radio Shack) en la que está instalado el software.

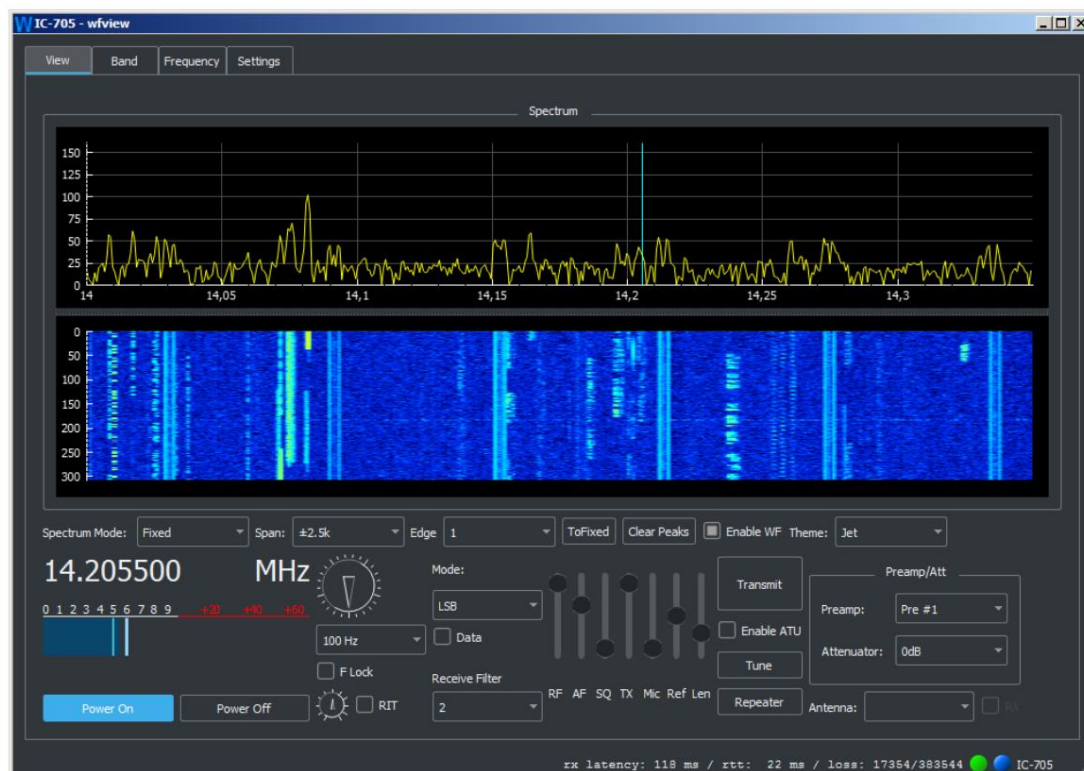


Figura 5: "IC-705-wfview" abierto y en funcionamiento

Básicamente, existen tres opciones para el control remoto del IC-705: a) A través de la dirección IP del IC-705 en la red doméstica (aquí -> 192.168.178.58) b) a través de la dirección IPv4 pública del enrutador en Internet (por ejemplo, 91.36.146.218) o c) a través de una dirección DynDNS en Internet (por ejemplo, xxxx.dyndns.org).

Si el IC-705 se va a controlar de forma remota desde Internet (b o c), se debe configurar un "reenvío de puertos" en el enrutador doméstico (Fig. 6). Para ello, abra el enrutador y libere la dirección IP del IC-705 en Internet -> Liberaciones. En el ejemplo, la dirección IP 192.168.178.58 se libera con los puertos recién creados 50061 a 50063 bajo UDP y TCP y, por lo tanto, se reenvía a Internet. Guarde la configuración con Aplicar en el enrutador (en el ejemplo, Fritz!Box).

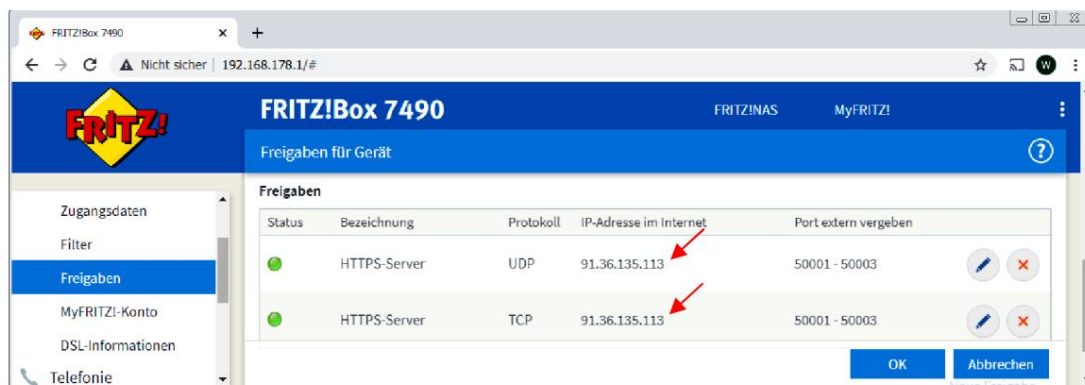


Figura 6: Reenvío de puertos en el enrutador

A continuación, los datos se deben corregir en consecuencia en la configuración de wfview (Fig. 7). En Dirección IP de radio se introduce la dirección IPv4 pública válida del router (91.36.146.218) y en Puerto de control de radio el puerto de reenvío (50001). Guarde la nueva configuración con Guardar configuración y salir.

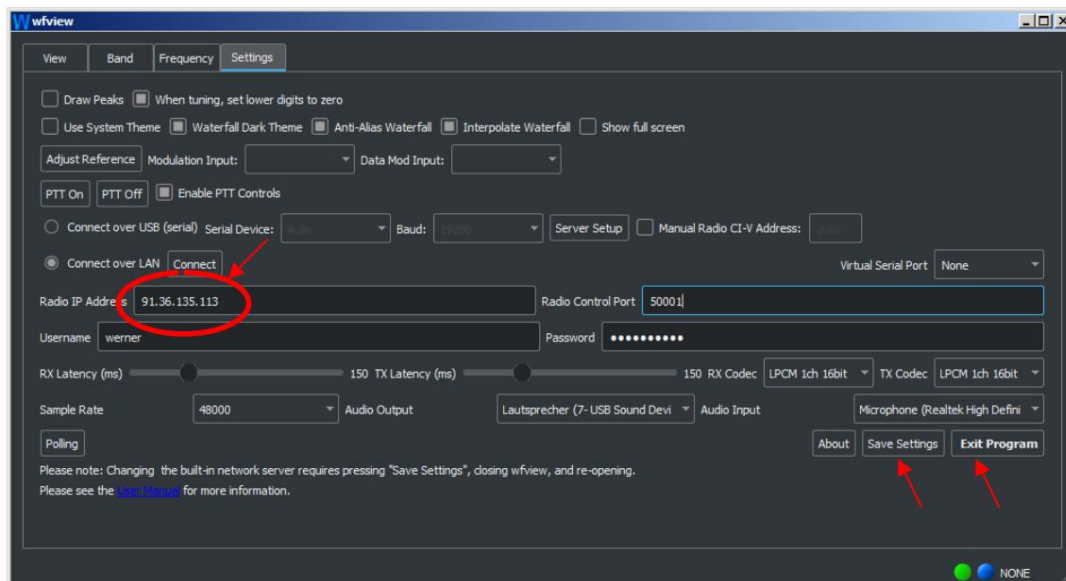


Figura 7: Ingrese la dirección IP del enrutador y el puerto reenviado en Configuración

¡Y eso es todo! El IC-705 se puede controlar de forma remota desde la red doméstica (local) y desde Internet en cualquier lugar del mundo.

Nota: Si se utiliza la dirección IPv4 pública del router (b), hay que tener en cuenta que el router suele cambiarla a diario por motivos de seguridad. El acceso a Internet con una dirección DynDNS es más sencillo. El dominio se actualiza dinámicamente en el sistema de nombres de dominio (DNS). Esto significa que si el router cambia su dirección IP, la entrada de dominio del servidor cambia automáticamente con él. Un cambio de la IP del router ya no tiene importancia, la dirección DynDNS sigue siendo válida siempre. Si se dispone de una dirección DynDNS, se introduce en Dirección IP de radio en lugar de la dirección del router.

Las opciones de configuración del IC-705 en "Ver" (Fig. 5) se explican por sí solas. Después de hacer clic en "Transmitir", el transmisor se enciende, ya sea mediante el micrófono del portátil/PC o mediante unos auriculares.

Por supuesto, el popular Icom IC-7300 también se puede controlar de forma remota a través de Wfview. Sin embargo, en Ajustes se deben realizar más ajustes, ya que, lamentablemente, el IC-7300 no tiene ningún servidor integrado y no tiene una interfaz WLAN/LAN, solo USB. Willi Passmann, DJ6JZ, describió en detalle la instalación con un IC-7300 en (2), por lo que no hay problemas en este caso.

Conclusión

Wfview funciona en Windows 7 a 10 y, a diferencia del software ICOM RS-BA1/2, ofrece una pantalla de un tamaño agradable en la que se pueden realizar todos los ajustes de forma muy sencilla. Un grupo de especialistas amplía y perfecciona constantemente el software de código abierto. En <https://wfview.org/about> se puede encontrar más información sobre lo que está previsto para el futuro. ¡Estamos deseando conocerlo!

Werner Schnorrenberg
DC4KU
20.10.2021

Literatura:

(1) Página de inicio de
Wfview <https://wfview.org/>

(2) Wfview: interfaz de código abierto para transceptores Icom
Willi Passmann, DJ6JZ
FA 11/2021